

16



Setting/Changing the RAID Mode
Power "off" the RAID System.

Setting/Changing the RAID Mode deletes all data stored on the device. If you have saved data in the drives, backup all data before setting/changing the RAID Mode.

17



Use a small, flat-blade screwdriver to select the RAID Mode (RAID Switch).

18



After setting the new RAID mode, power the RAID System "on".

Disk Volume Over 2TB

The RAID System supports and recognizes 2+TB HDD's, but the actual 2+TB support will vary depending on the different operating systems used.



RAIDモードの設定

RAIDシステムの電源をオフにします。

RAIDモードを設定、変更するとディスクに保存されているデータは消去されます。大切なデータが保存されている場合は先にバックアップをとってください。

小型のマイナスドライバーを使い、RAIDスイッチを操作します。

RAIDモードを設定したら、電源をオンにします。

⚠ RAIDモードを設定、変更するときは必ず、システムの電源をオフにしてください。

2 TB以上のディスク容量

本製品は2 TB以上のハードディスク容量に対応し、認識します。しかしながら、OSによって、対応できる場合、できない場合があります。

Over 2TB support under OS		USB	FireWire	eSATA
Windows	Windows 2000, XP, or older	×	×	×
	Windows XP 64-bit, Windows 2003 32-bit/64-bit (SP1 & SP2)	○	×	○
	Windows Vista, Windows 7, Windows 2008 32-bit/64-bit	○	○	○
Linux	Linux 32-bit/64-bit	×	×	×
MAC	MAC OS 9/10.1/10.2	×	×	×
	MAC OS 10.3/10.4/10.5	○	○	○

RAID Mode Switch / RAIDスイッチ

RAID 0 (Striping)



JBOD

* The System must be powered off when replacing the HDDs.
* The eSATA interface is not supported.
* Always insert the HDD into the Slot 2 when there is only one disk.

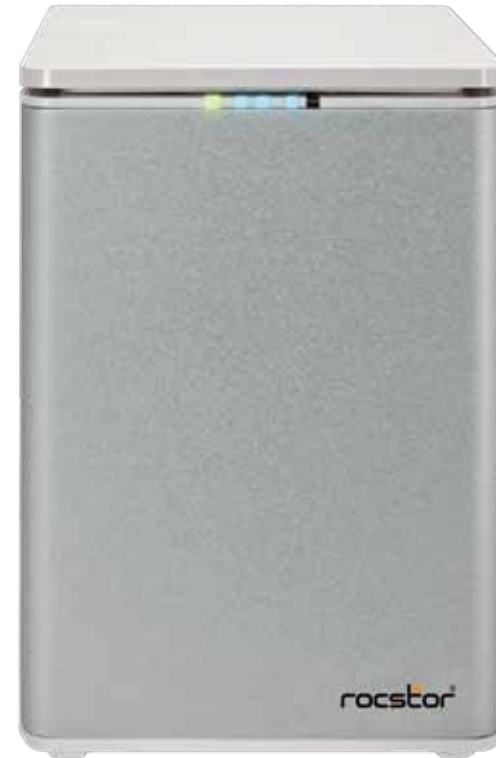
RAID 1 (Mirroring)



JBOD

JBOD

* ハードディスクを交換するときは、必ず電源をオフしてから行ってください。
* このモードでeSATA接続は使用できません。
* ディスクを一台のみ使用する場合は、必ずスロット2にハードディスクを入れてください。



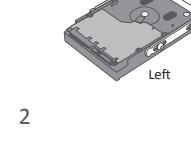
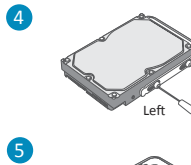
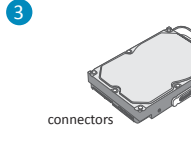
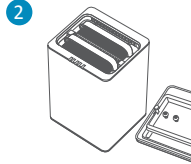
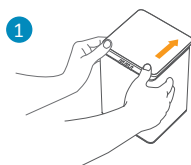
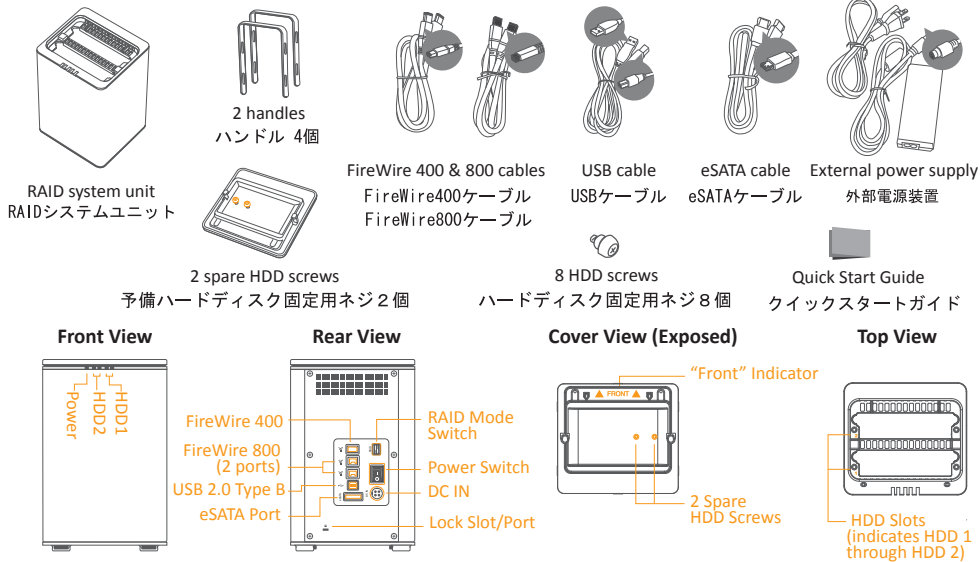
HDD LEDs	Left / 左 (Connect)	HDD (1, 2)		RAID mode
		Right / 右		
		Color 1 (Health/状態)	Color 2 (Access/アクセス)	
Disk error / ディスクエラー	None / なし	Red / 赤	None / なし	RAID 0, RAID 1, JBOD
Data access / データアクセス	White / 白	None / なし	Flash Blue / 青点滅	RAID 0, RAID 1, JBOD
Disk Rebuild / ディスクリビルド	Source HDD / ソースHDD	White / 白	Blue / 青	RAID 1
	Target HDD / ターゲットHDD	Blink White / 白点滅(ゆっく)	Blue / 青	RAID 1

ARCTICROC 2T
2-Bay RAID System

Quick Installation Guide

English / 日本語

Package Contents / パッケージ内容



1 **Installing Hard Drives**
Place its front view facing you. Position both hands on the front edge. Push the lid front to back, using your thumbs.

2 Lift the top lid up to remove the handles from the enclosure itself and locate the HDD screws in the packaging box.

3 Position the handle facing away from the interface connectors and align it with the screw hole openings.

Some HDD makers manufacture both "Desktop" and "RAID" (or also called "Enterprise") hard drive editions. It is highly recommended to user their "RAID" edition.

4 Fasten the handle onto the HDD by inserting and tightening the screws, the left one first, then the right one.

5 Insert and tighten the screws, the left one first, then the right one.

2 **ハードディスクの挿入と交換**
本製品を正面が前に来るように置きます。カバーを親指で手前から押し出すようにスライドさせます。
△ カチッと音は、カバーの留め金が外れた音です。

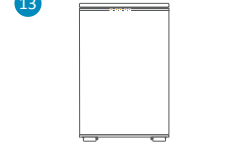
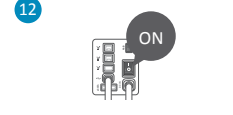
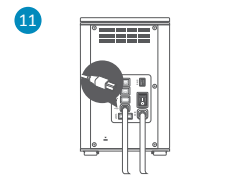
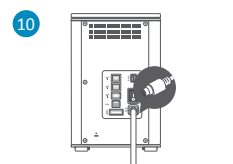
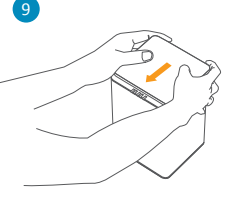
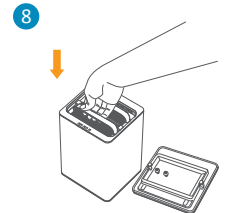
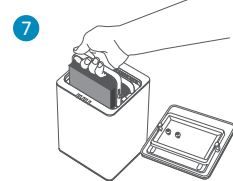
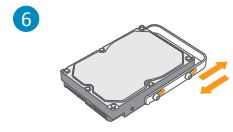
カバーをはずすとハードディスクスロットが見えます。SmartGuider(ハンドル)とネジをパッケージから取り出します。

SmartGuiderを図のようにコネクタと反対側に設置、ネジ穴を合わせます。

Western Digital社製のハードディスクドライブには"デスクトップ"版と"エンタープライズ"版があります。本製品では"エンタープライズ"版をご使用ください。

ネジを左側を先に、二つとも締めます。

先ほどと同じように、左のほうを先に、二つともネジを締めます。



6 Test sliding the handle to make sure the holes glide smoothly on the screw guides. Repeat the same procedures for the second HDD.

7 Hold the HDD with the metal cover side facing you and the handle attached on the upward position.

8 Align the handle with the guide rails and slide the HDD into the indicated slot. Firmly push downward until a "thump" sound is heard. Repeat the same procedures for the second HDD.

9 Place its front view facing you and the top lid on. Position both hands on the back edge of the top lid. Push the lid firmly downward and back to front.

10 **Connecting to the Host**
Connect the AC/DC power adapter.

11 Insert both ends of the chosen cable(s) into the corresponding port of the RAID System and the host.

12 Turn the power switch to the "on" position.

13 When connected, the System LED light will turn green; the HDD LED lights will turn white and flash 15 seconds. If there are HDDs, the HDD LED lights will stay white. If there are no HDDs, the HDD LED lights will turn off after flashing.

2 最後に、SmartGuiderがスムーズに上下するかどうか確認します。もうひとつのハードディスクも同様に行います。
△ 締め過ぎ防止機構付ネジは締めすぎによりハードディスクが破損するのを防止するようデザインされています。同時に、SmartGuiderが滑らかに動くようにできています。

ハードディスクの金属カバー面が正面に来るよう持ち、まっすぐ挿入します。
△ 反対に入れようとすると、SmartGuiderにより引っかかり挿入できないようになっています。

ガイドレールに沿ってハードディスクを挿入、ガチッと音がするまで差し込みます。もうひとつのハードディスクも同様に行います。
△ ガチッと音がするまで、しっかりハードディスクを挿入してください。

カバーをはずしたときと反対の要領で、カバーを手前にスライドさせて、ふたをします。
△ カチッと音がるのは、留め金がかっちり固定されたということです。

コンピュータとの接続
ACアダプターを接続します。

USB2.0、eSATA、FireWire400、FireWire800のうち、いずれかのケーブルで本製品とコンピュータを接続します。

電源スイッチをオンにします。

接続されると、電源LEDが緑色に光り、HDD LEDが白色に15秒ほど点滅します。ハードディスクが本製品の中に設置されている場合は、その後HDD LEDが点灯状態になります。ハードディスクが入っていない場合は、点滅後にHDD LEDは消えます。