

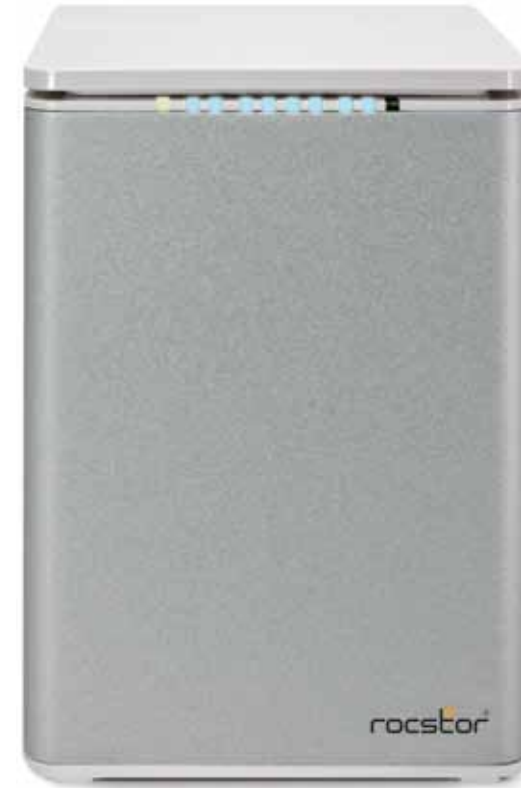
LED Anzeigen

Macht LED	Farbe
Macht auf	Grün
Abschaltung	None

RAID Alert LED	Farbe
Gesund	Keine
Gefahr	Blinken Rot
Fehler	Rot

RAID-Modus Schalter	Anzahl der Festplatten	HD Schalter
RAID 0 (Striping)	2 or 4	2
RAID 1 (Mirroring)	2	3
RAID 5	3 or 4	4
RAID 5+HotSpare	4	4 (HotSpare)
RAID 0+1	4	

HDD LEDs	HDD (1, 2, 3, 4)			RAID-Modus	
	Links (Verbindung)	Recht			
		Farbe 1 (Gesundheit)	Farbe 2 (Zugang)		
Datenträger-Fehler	Keine	Rot	Keine	RAID 0, RAID 1, RAID 5, RAID 0+1	
Datenzugriff	Weiß	Keine	Blinken Blau	RAID 0, RAID 1, RAID 5, RAID 0+1	
HD Wiederaufbau	Source HDD	Weiß	Keine	Blau	RAID 1, RAID 5, RAID 0+1
	Target HDD	Blinken Weiß	Keine	Blau	RAID 1, RAID 5, RAID 0+1



Grundsätzliche Mitteilungen

- Fertigen Sie regelmäßig mehrfache Datensicherungskopien zum Schutz Ihrer Daten an. Festplattenlaufwerke können jederzeit versagen.
- Rocstorage, Inc. haftet nicht für Datenverlust oder die Datenrücksicherung oder -wiederherstellung von Daten auf dem Laufwerk. Lesen Sie bitte die Information zum vollständigen Haftungsausschluss im Benutzerhandbuch oder auf der Webseite von Rocstor (www.rocstor.com) durch, wenn Sie weitere Details benötigen.

Kapazitätsausschluss

Die tatsächliche verfügbare Kapazität der Festplatte zeigt bis zu 10% weniger an, als nach anderen Betriebssystemen und Formatierungen angegeben. Daher kann ein 500GB Kapazitätslaufwerk als ein 450GB Laufwerk angezeigt werden (ungefähre Angaben).

Gewährleistungszeitraum

Die begrenzte Gewährleistungszeit für Airhawk-Festplattenlaufwerke beträgt ein Jahr für Material und Stundenlohn.

Technische Unterstützung / RMA

Tel: (888) 877-7716 (USA und Kanada)
 Tel: +1 (818) 449-2000 (Inland und International)
 Fax: +1 (818) 884-8777
 Dienststunden: 9:00 - 17:00 PST, Mo. – Frei. (mit Ausnahme von Feiertagen)
 Email: support@Rocstor.com

Anerkennung von Warenzeichen

© 2011, Rocstorage, Inc. erkennt die folgenden Warenzeichen für Unternehmensnamen und Produkte an, die auf der Webseite von Rocstor®, den Portalseiten und Artikeln/Texten/Gebrauchsanleitungen erwähnt werden: Rocstor, Rocsecure und Rocpower sind eingetragene Warenzeichen der Rocstorage, Inc. „Store your future“, „Secure your future“, „Store your power“, und „Power your future“ sind die Sloganmarken von Rocstorage, Inc. Apple, das Apple Logo, Mac, Power Macintosh, FireWire und Mac Pro, Leopard ... sind Warenzeichen der Apple Computer, Inc. Microsoft, MS-DOS, Windows CE, Windows NT, Windows 98, Soft Windows, Vista, Windows 7 ... sind eingetragene Warenzeichen der Microsoft Corporation. Alle anderen Namen sind Warenzeichen der jeweiligen Unternehmen in den Vereinigten Staaten und anderen Ländern. © 2000 - 2011



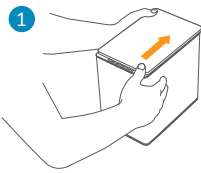
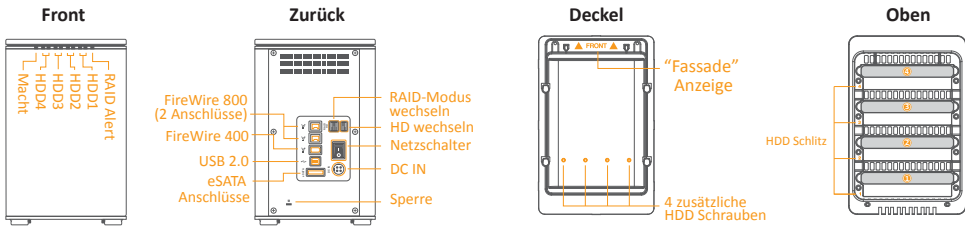
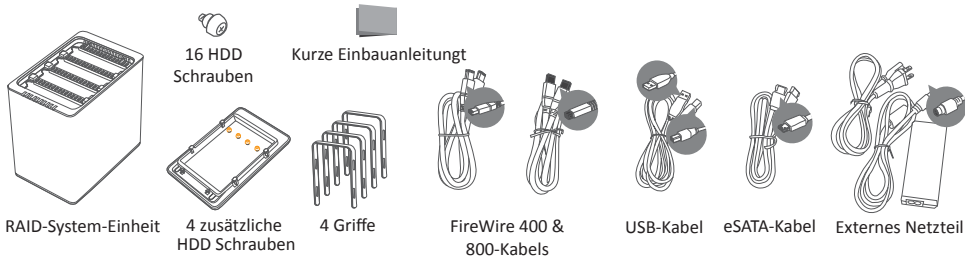
Entworfen / integriert / zusammengebaut in den USA unter Verwendung inländischer und /oder ausländischer Komponenten. Gehäuse (ohne Festplattenlaufwerk) wird in China hergestellt.

Vorliegende Spezifikationen, Bedingungen, Gewährleistungen, Beschreibungen, Produkte und Serviceleistungen ... unterliegen der Änderung ohne vorherige Mitteilung. Ver.04271

ARCTICROC 4T 4-Bay RAID System

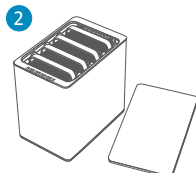
Kurze Einbauanleitung

Inhalt

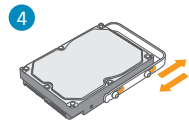


1 Installation der Festplatten

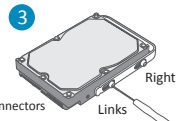
Stellen Sie das Gehäuse mit der Vorderseite vor sich hin. Legen Sie die Hände auf die vorderen Ecken und schieben Sie den Deckel mit den Daumen nach hinten.



Entfernen Sie den Deckel um die Festplattenbügel und die benötigten Schrauben heraus zu holen.

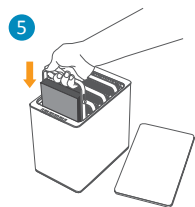


Bewegen Sie nun den Hand-griff auf und ab und stellen Sie sicher, dass sich dieser störungsfrei bewegen lässt. Wiederholen Sie diese Schritte mit der zweiten Festplatte.

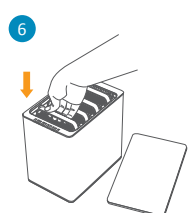


Befestigen Sie nun den Handgriff, indem Sie die Schrauben einführen und befestigen, zunächst die linksseitigen, dann die rechtsseitigen

Western Digital stellt Festplatten vom Typ "Desktop" und "RAID" (auch als "Enterprise" bezeichnet) her. Nur mit dem Einsatz von "RAID" (resp. "Enterprise") Festplatten kann ein reibungsloser Betrieb garantiert werden.



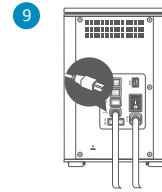
Halten Sie nun die Festplatte mit der Metalloberfläche nach vorne zeigend und mit ausgezogenem Handgriff fest.



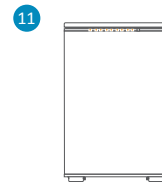
Richten Sie die Festplatte an der Führungsschiene aus und lassen Sie diese in den Schlitz gleiten. Drücken Sie den Bügel herunter bis Sie ein "Thumb" hören. Wiederholen Sie dies mit Rest der HDDs.



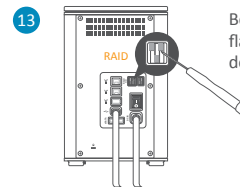
Stellen Sie das Gehäuse mit der Frontseite zu Ihnen zeigend "vor sich" hin, legen sie Hände auf die rückwärtigen Ecken des Deckels, schieben Sie diesen auf das Gehäuse und drücken Sie mit den Daumen den Deckel anschließend fest auf das Gehäuse.



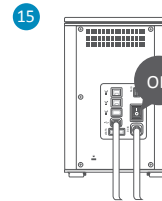
Stecken Sie das Verbindungskabel in den entsprechenden Anschluss des RAID Systems und des Computers.



Einmal angeschlossen leuchtet die System LED grün. Alle Festplatten-LEDs leuchten weiss und blinken ca. 15 Sek., befinden sich Festplatten im System, leuchten die LEDs danach weiss. Sollten sich keine Festplatten in den Schächten befinden, schalten sich die LEDs nach dem Blinken wieder aus.

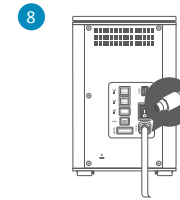


Benutzen Sie einen kleinen, flachen Schraubenzieher, um den RAID Modus einzustellen

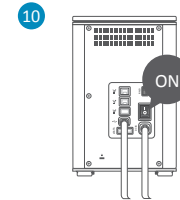


Schalten Sie das RAID System nach der Einstellung des neuen RAID Modus wieder ein.

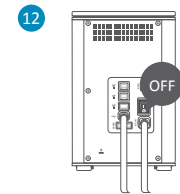
Disk-Volume über 2TB



Verbindung mit dem Host
Schliessen Sie das Netzteil an

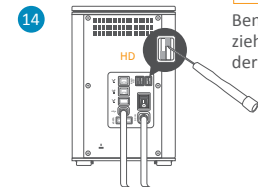


Schalten Sie nun das RAID System ein.



Einstellen/Wechseln des RAID-Modus
Schalten Sie das RAID System aus.

Wird der RAID Modus geändert, gehen alle gespeicherten Daten verloren. Sichern Sie deshalb immer sämtliche Daten bevor Sie eine Änderung des RAID Modus vornehmen.



Benutzen Sie den Schraubenzieher ebenfalls, um den Anzahl der HDDs einzustellen.

Festplatten 2 TB+

Es ist abhängig vom Chipsatz des RAID Systems und dem verwendeten Betriebssystem, ob Festplatten mit 2 TB und mehr Kapazität verwendet werden können. Der DataTale Chipsatz unterstützt und erkennt 2 TB+ Festplatten; ob in der Praxis dies auch vom Host Computer voll unterstützt wird, hängt zusätzlich vom Betriebssystem ab.

Über 2TB Stütze unter OS		USB	FireWire	eSATA
Windows	Windows 2000, XP, oder älter	×	×	×
	Windows XP 64-Bit, Windows 2003 32-Bit/64-Bit (SP1 & SP2)	○	×	○
	Windows Vista, Windows 7, Windows 2008 32-Bit/64-Bit	○	○	○
Linux	Linux 32-Bit/64-Bit	×	×	×
MAC	MAC OS 9/10.1/10.2	×	×	×
	MAC OS 10.3/10.4/10.5	○	○	○