

ROCPRO 850

eSATA, FireWire 800(400) und USB 2.0

Kurze Einbauanleitung



Inhalt



ROCPRO 850



FireWire 800 (1394b)
(9 bis 9-pin) Kabel



FireWire 400 bis 800
(1394a) (9 bis 6 pin) Kabel



eSATA-Kabel



USB-Kabel



Standard
Wechselstrom-Netzkabel



Stand zur vertikalen
Anbringung



Transporttasche



Kurze Einbauanleitung

Minimale Systemvoraussetzungen

Mac-Benutzer

Hardware:

- eSATA oder
- FireWire 800 (1394b) oder
- FireWire 400 (1394a) oder
- USB (1.1 oder 2.0) Anschluss (Anschlüsse.)
- PowerPC oder Intel Prozessor
- Mac OS 9 oder Snow (Leopard) betrieben werden können

Min. empfohlene Speicherkapazität: 512 MB RAM

PC-Benutzer

Hardware:

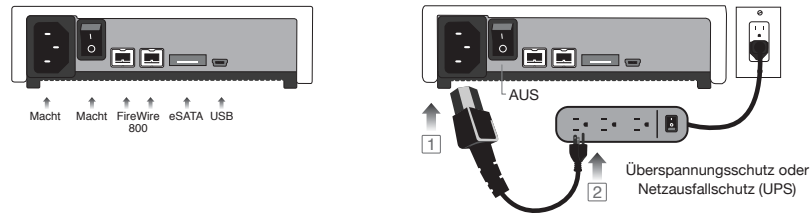
- eSATA oder
- FireWire 800 (1394b) oder
- FireWire 400 (1394a) oder
- USB (1.1 oder 2.0) port
- Microsoft Windows 2000, Me, XP, Vista, oder Windows 7

Min. empfohlene Speicherkapazität: 512 MB RAM

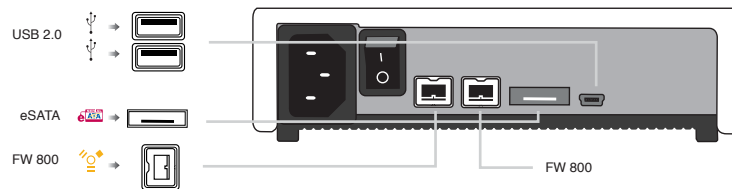
Beachte: *Wenn Sie FireWire oder eSATA-Anschlüsse benutzen möchten und Ihr Computer solche Schnittstellen nicht unterstützt, müssen Sie möglicherweise eine Schnittstelle als optionales Laufwerk kaufen.

Anschluss des Laufwerks

1. Computer ANSTELLEN und warten, bis alle Programme vollständig hochgefahren sind.
2. Während der Rocpro 850-Schalter AUS ist, ein Ende des Netzkabels direkt mit dem Rocpro 850 verbinden und das andere Ende mit einem Wechselstromabnehmer, Überspannungsschutz oder Netzausfallschutz (UPS).



3. Unter Benutzung lediglich eines Schnittstellenkabels Schnittstellenanschluss auswählen, den Sie auf Ihrem Computer benutzen möchten.



Bei Benutzung von FireWire, ein Ende des FireWire-Kabels in den entsprechenden FireWire-Anschluss auf Ihrem Computer stecken (FW800 oder FW400) und dann das andere Ende in den gleichartigen FireWire-Anschluss im Rocpro 850. Bei Benutzung von USB, ein Ende des USB Kabels an den USB Anschluss auf Ihrem Computer stecken (oder via Power Hub, der mit Ihrem Computer verbunden ist) und dann das andere Ende an den USB-Anschluss im Rocpro 850. Bei Benutzung von eSATA, ein Ende des SATA-Kabels mit den SATA-Anschlüssen auf Ihrem Computer verbinden und dann das andere Ende an den SATA-Anschluss im Rocpro-Laufwerk

4. Rocpro 850 Festplattenlaufwerkschalter auf AN stellen.
5. Die Festplatte ist vorformatiert auf Einsteck&Einschalt-Betrieb. Nach ein paar Sekunden wird eine Rocstor HD-Ikone in dem Ordner „My Computer (Mein Computer)“ unter dem Windows OS angezeigt. Unter dem Mac OS erscheint die Rocport-HD auf dem „Desktop“.
6. Auf die Rocstor HD-Ikone klicken (doppelklicken), um Zugriff auf das Laufwerk zu nehmen.

Eine vollständige Version der Anleitung ist auf der Rocstor-Webseite auf jeder Produktseite oder unter Support / Downloads in Englisch erhältlich.

Grundsätzliche Mitteilungen

- Fertigen Sie regelmäßig mehrfache Datensicherungskopien zum Schutz Ihrer Daten an. Festplattenlaufwerke können jederzeit versagen.
- Rocstorage, Inc. haftet nicht für Datenverlust oder die Datenrücksicherung oder -wiederherstellung von Daten auf dem Laufwerk. Lesen Sie bitte die Information zum vollständigen Haftungsausschluss im Benutzerhandbuch oder auf der Webseite von Rocstor (www.rocstor.com) durch, wenn Sie weitere Details benötigen.

Kapazitätsausschluss

Die tatsächliche verfügbare Kapazität der Festplatte zeigt bis zu 10% weniger an, als nach anderen Betriebssystemen und Formatierungen angegeben. Daher kann ein 500GB Kapazitätslaufwerk als ein 450GB Laufwerk angezeigt werden (ungefähre Angaben).

Gewährleistungszeitraum

Die begrenzte Gewährleistungszeit für Rocpro -Festplattenlaufwerke beträgt ein Jahr für Material und Stundenlohn.

Technische Unterstützung / RMA

Tel: (888) 877-7716 (USA und Kanada)

Tel: +1 (818) 449-2000 (Inland und International)

Fax: +1 (818) 884-8777

Dienststunden: 9:00 - 17:00 PST, Mo. – Frei. (mit

Ausnahme von Feiertagen)

Email: support@Rocstor.com

Anerkennung von Warenzeichen

©2010, Rocstorage, Inc. erkennt die folgenden Warenzeichen für Unternehmensnamen und Produkte an, die auf der Webseite von Rocstor®, den Portalseiten und Artikeln/Texten/Gebrauchsanleitungen erwähnt werden: Rocstor, Rocsecure und Rocpower sind eingetragene Warenzeichen der Rocstorage, Inc. „Store your future“, „Secure your future“, „Store your power“, und „Power your future“ sind die Sloganmarken von Rocstorage, Inc. Apple, das Apple Logo, Mac, Power Macintosh, FireWire und Mac Pro, Leopard ... sind Warenzeichen der Apple Computer, Inc. Microsoft, MS-DOS, Windows CE, Windows NT, Windows 98, Soft Windows, Vista, Windows 7 ... sind eingetragene Warenzeichen der Microsoft Corporation. Alle anderen Namen sind Warenzeichen der jeweiligen Unternehmen in den Vereinigten Staaten und anderen Ländern. © 2000 - 2010



Entworfen / integriert / zusammengebaut in den USA unter Verwendung inländischer und /oder ausländischer Komponenten.
Gehäuse (ohne Festplattenlaufwerk) wird in China hergestellt.

Vorliegende Spezifikationen, Bedingungen, Gewährleistungen, Beschreibungen, Produkte und Serviceleistungen ... unterliegen der Änderung ohne vorherige Mitteilung. Ver.04271